



ANDREAS HALLÉN
1846–1925

I skymningen
In der Abenddämmerung

Källkritisk utgåva av/Critical edition by Andeas Edlund

Levande muskarv och Kungl. Musikaliska Akademien

Syftet med Levande muskarv är att tillgängliggöra den dolda svenska musikskatten och göra den till en självklar del av dagens repertoar och forskning. Detta sker genom notutgåvor av musik som inte längre är skyddad av upphovsrätten, samt texter om tonsättarna och deras verk. Texterna publiceras i projektets databas på internet, liksom fritt nedladdningsbara notutgåvor. Huvudman är Kungl. Musikaliska Akademien i samarbete med Musik- och teaterbiblioteket och Svensk Musik.

Kungl. Musikaliska Akademien grundades 1771 av Gustav III med ändamålet att främja tonkonsten och musiklivet i Sverige. Numera är akademien en fristående institution som förenar tradition med ett aktivt engagemang i dagens och morgondagens musikliv.

Swedish Musical Heritage and The Royal Swedish Academy of Music

The purpose of Swedish Musical Heritage is to make accessible forgotten gems of Swedish music and make them a natural feature of the contemporary repertoire and musicology. This it does through editions of sheet music that is no longer protected by copyright, and texts about the composers and their works. This material is available in the project's online database, where the sheet music can be freely downloaded. The project is run under the auspices of the Royal Swedish Academy of Music in association with the Music and Theatre Library of Sweden and Svensk Musik.

The Royal Swedish Academy of Music was founded in 1771 by King Gustav III in order to promote the composition and performance of music in Sweden. Today, the academy is an autonomous institution that combines tradition with active engagement in the contemporary and future music scene.

www.levandemusikarv.se

Huvudredaktör/Editor-in-chief: Anders Wiklund
Notgrafisk redaktör/Score layout editor: Anders Högstedt
Textredaktör/Text editor: Edward Klingspor

Levande muskarv/Swedish Musical Heritage
Kungl. Musikaliska Akademien/The Royal Swedish Academy of Music
Utgåva nr 2430/Edition no. 2430
2025
Notbild/Score: Public domain. Texter/Texts: © Levande Muskarv
979-0-66166-809-1

Levande muskarv finansieras med medel från/Published with financial support from Kungl. Musikaliska Akademien, Kungl. Vitterhetsakademien, Marcus och Amalia Wallenbergs Stiftelse, Statens Musikverk, Riksbankens Jubileumsfond, Barbro Osher Pro Suecia Foundation, Riksantikvarieämbetet, Helge Ax:son Johnsons stiftelse och Kulturdepartementet. Samarbetspartners/Partners: Musik- och teaterbiblioteket och Svensk Musik.

I skymningen

Andreas Hallén
(1846–1925)

Adagio ♩ = 66

Violino I
Violino II
Viola
Violoncello
Contrabbasso

p
pp
pp
pp
pp

div. unis. div. div. unis. div.

3 3

Detailed description: This system contains the first six measures of the piece. It features five staves: Violino I, Violino II, Viola, Violoncello, and Contrabbasso. The key signature has two flats (B-flat and E-flat), and the time signature is 3/4. The tempo is Adagio with a metronome marking of ♩ = 66. The first violin part begins with a piano (*p*) dynamic and includes a triplet of eighth notes in the second measure. The second violin, viola, and cello parts start with a pianissimo (*pp*) dynamic. The bass part also begins with *pp*. The first violin and cello parts have markings for 'div.' (divisi) and 'unis.' (unison). There are also dynamic markings like $\llcorner\triangleright$ and $\llcorner\llcorner$ throughout the system.

8

A

mf
mf
mf
mf
mf

unis.

Detailed description: This system contains measures 7 through 14. It continues with the same five staves. The dynamics for the upper parts (Violino I, Violino II, Viola, Violoncello) are marked mezzo-forte (*mf*). The first violin part has a 'unis.' marking in measure 11. The system includes various dynamic markings such as $\llcorner\triangleright$ and $\llcorner\llcorner$.

15

un poco cresc.
un poco cresc.
un poco cresc.
un poco cresc.
un poco cresc.

div.

dim.
dim.
dim.
dim.
dim.

Detailed description: This system contains measures 15 through 21. The dynamics for the upper parts are marked 'un poco cresc.' (un poco crescendo). The first violin part has a 'div.' marking in measure 19. The system concludes with 'dim.' (diminuendo) markings for all parts. Dynamic markings like $\llcorner\triangleright$ and $\llcorner\llcorner$ are present throughout.

B

22

p *cresc.* *div.* *unis.*

p *cresc.*

p *cresc.*

unis. *div.*

p *cresc.*

p *cresc.*

29

cresc. *div.* *dim.* *p* *mf*

div. *unis.* *dim.* *p* *mf*

cresc. *dim.* *p* *mf* *div.* *unis.*

unis. *dim.* *p* *mf* *div.*

cresc. *dim.* *p* *mf*

cresc. *mf*

C

36

poco rit. *a tempo*

dim. *dim.* *dim.* *dim.* *3* *p*

dim. *dim.* *dim.* *dim.* *p*

dim. *dim.* *dim.* *dim.* *p*

dim. *unis.* *div.* *p*

dim. *dim.* *p*

D

65

dim. *p*

div. unis. *p*

3 *p*

3 *p*

unis. *p*

3 *p*

72

pp *p*

div. unis. *pp*

3 *pp*

3 *pp*

unis. *pp*

3 *pp*

pp

80

poco rit.

dim. *pp* *ppp*

div. unis. *pp* *ppp*

3 *pp* *ppp*

div. unis. *pp* *ppp*

3 *pp* *ppp*

3 *pp* *ppp*

dim. *pp* *ppp*

Andreas Hallén

Andreas Hallén (1846–1925) studerade musik i Tyskland 1866–71, inledningsvis vid konservatoriet i Leipzig med följande kompositionsstudier i München för Joseph Rheinberger och i Dresden för Julius Rietz.

Efter studierna bosatte han sig i Göteborg, där han bland annat under åren 1872–78 verkade som kapellmästare i Göteborgsorkesterförening, som han också aktivt bidrog till att rekonstruera efter en tid av inaktivitet.

Åren 1879–83 bodde han i Berlin och etablerade sig då som tonsättare. Bland framgångarna fanns uruppförandet av hans första opera, *Harald Viking*, i Leipzig 1881. Men han verkade även som sånglärare i Berlin, varefter han 1884 kom till Stockholm. Där vistades han större delen av återstoden av sitt liv, med undantag av åren 1902–07, då han fanns i Malmö och ledde det av honom grundade Sydsvenska harmoniska sällskapet.

I Stockholm grundade han Filharmoniska sällskapet, som existerade mellan åren 1885 och 1895. Han framförde en rad nya verk, men var också pionjär för äldre musik i Ceciliaföreningen (1887–89) och genomframföranden av J. S. Bachs verk. Bland annat ledde han 1890 det första svenska framförandet av *Matteuspassionen*.

Åren 1892–97 var Hallén andre kapellmästare vid Kungliga Teatern (där han 1895 dirigerade det första svenska framförandet av Richard Wagners *Valkyrian*). Han undervisade i komposition vid Musikkonservatoriet 1909–19, från 1915 med professors titel och var dessutom verksam som musikkritiker i *Nya Dagligt Allehanda*.

I de tidiga kompositionerna utgick Hallén stilistiskt från Leipzig-romantiken och Robert Schumanns tonspråk. Han tog senare starka intryck av Richard Wagners musik och i de senare verken, bland annat operan *Waldemarsskatten*, har dessa olika stilelement smältsamman med en mer nordiskt hållen stil.

Han invaldes i Kungl. Musikaliska Akademien 1884, som ledamot nr 468.

© B. Tommy Andersson, Levande musikarv.

Andreas Hallén

Andreas Hallén (1846–1925) studied music in Germany from 1866 to 1871, initially at the Conservatory in Leipzig and then studying composition in Munich for Joseph Rheinberger and in Dresden for Julius Rietz.

After his studies, he went to live in Gothenburg, where he worked as chief conductor of the Gothenburg Orchestral Society, which he also actively contributed to rebuilding after a period of inactivity.

From 1879 to 1883 he lived in Berlin, where he established himself as a composer. Among his successes was the first performance of his first opera, *Harald Viking*, in Leipzig in 1881. But he also worked as a song teacher in Berlin, after which he came to Stockholm in 1884. He remained there for most of the rest of his life, apart from the years 1902 to 1907, which found him in Malmö, where he led the South Sweden Philharmonic Society, which he had also founded.

In Stockholm he founded the Philharmonic Society, which existed from 1885 to 1895. He performed a number of new works, but was also a pioneer of older music in the Cecilia Association from 1887 to 1889, and through performances of the works of J.S. Bach. Amongst other things, he conducted the first Swedish performance of the *St Matthew's Passion* in 1890.

From 1892 to 1897, Hallén was second conductor at the Royal Opera, where he conducted the first Swedish performance of Wagner's *The Valkyrie* in 1895. He taught composition at the Royal Conservatory of Music from 1909 to 1919, gaining the title of professor in 1915, and was also a music critic for the newspaper *Nya Dagligt Allehanda*.

In his early compositions, Hallén took his stylistic starting point in Leipzig romance and the tonal language of Robert Schumann. He later gained strong influences from Richard Wagner's music, and in later works, among them the opera *Waldemarsskatten*, these stylistic elements have fused into a more Nordic style.

He was elected to the Royal Swedish Academy of Music in 1884, as member no. 468.

© B. Tommy Andersson, Levande musikarv. Transl. Martin Thomson

Kritisk kommentar

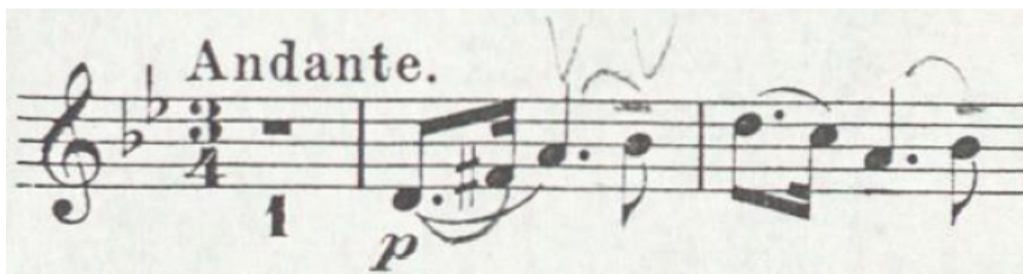
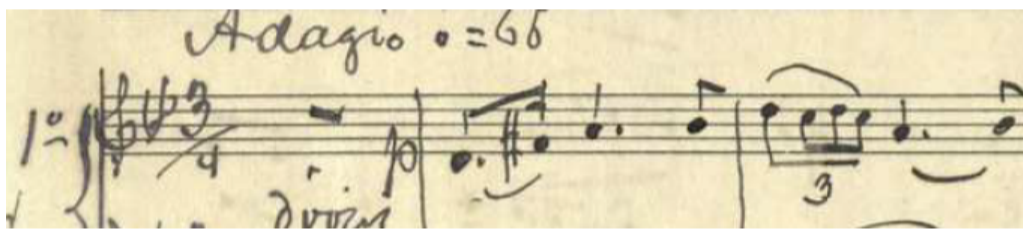
Källor:

Partitur i autograf (PA), huvudkälla, Musik- och teaterbiblioteket, Z/Sv, Stockholm. Titel på första notbladet *I skymningen Tondikt för stråkorkester /af Andreas Hallén*. Stämpel t. v. "GÅVA 1925 från Prof. Halléns Sterbhus". Sannolikt en renskrift, eftersom där inte finns några skissartade partier över huvud taget.

Partitur, manuskript (Ms1), Musik- och teaterbiblioteket, Z/Sv, Stockholm. Titel som PA med tillägg av *Op. 40 No 2*. Tycks vara en avskrift av PA, men har en rad blyertskorrigeringar samt följande anteckning på slutet: "rev. enligt tryckta stämmaterialen av LH 9/7-72" (förmodligen Lennart Hedwall).

Partitur, manuskript (Ms2), Musik- och teaterbiblioteket, Z/Sv, Stockholm. Titel på tyska med svensk titel (utan ordet tondikt) i parentes; "*In der Abenddämmerung*" /*Für Streichorkester*. Längst upp i vänstra hörnet står "Tillhör S.O.R." Sannolikt en avskrift av St, eller av Ms1 med en del av de inskrivna korrigeringarna. Notpapper med 18 system från Esselte (som grundades 1913).

Tryckt stämmaterial, (ST), Musik- och teaterbiblioteket, Z/Sv, Stockholm. Samma stämpel som PA, titel på tyska med svensk titel under i parentes. Skiljer sig från PA på en rad punkter, t.ex. bågar och annan artikulation, dynamik, utelämnade divisi, ändrade rytmer i ackompanjemangsstämmor. Mellan t. 48 och 49 finns tio extra takter som inte återfinns i någon annan källa (de är dock omnämnda i Ms1). Förändringar av bågar, artikulation och dynamik förefaller vara den sortens ändringar som en förläggare kan ta sig för – Halléns ofta ganska långa bågar har t.ex. pragmatiskt kortats av, en typ av ändring som musikerna själva ofta fattar beslut om vid repetitionerna. Däremot är ändringen av första frasen i t. 3 mer drastisk, där triolen bytts ut mot en enklare rytm (PA, St):



Denna ändring borde ha kommit från tonsättaren själv, så även de förändrade divisi-stämmorna och de extra tio takterna, men man kan inte med säkerhet säga om PA tillkommit före ST eller tvärtom. De extra tio takterna i ST är dock strukna i samtliga stämmor.

Föreliggande utgåva tar med de tio takterna som ett *vide*. I övrigt har PA prioritet, avsteg därifrån meddelas i kommentaren nedan. Redogörelse för övriga skillnader mellan ST, Ms2 och PA faller utanför ramen för denna edition.


PA och Ms2 har repetitionsbokstäver inskrivna från början (förutom B i PA som är tillagt i efterhand), i Ms1 och St är de inskrivna med annan penna.

◀ och ▶ står ofta lite olika i de olika stämmorna, men när det är klart att samma dynamiska form avses, har de utan kommentar synkroniserats med Vl. I.

När ◀=▶-markeringarna står över en not och avser *messa di voce* eller *espressivoaccenter* är de centrerade på noten i både PA och ST, i utgåvan placeras de vänsterjusterat som övrig dynamik; man får förstå av sammanhanget vad som avses. Hallén har en tendens att placera *espressivo*-markeringarna <> ovanför systemet (men det är inte helt genomfört; se t. ex. t. 14–15). I utgåvan genomförs tendensen för *espressivo* i melodiförande stämmor, men normaliseras till under för vanliga dynamiska skeenden.

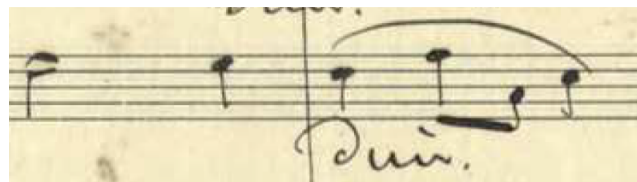
Divisi finns endast angivet i början av stycket i t. 1 och 4. *Div/unis* i övrigt är editörens tillägg.

I skymningen

Takt	Stämma	Kommentar
1	Tutti	PA och Ms1 har båda <i>Adagio</i> ♩=66, ST <i>Andante</i> och Ms2 <i>Andante molto sostenuto</i> .
3	Vla	Båge enl. Vl. II.
3:2	Vl. II	Både ♩ och ♪ i stämman 2, ♩ borttagen i utgåvan.
5	Vl. I	Båge över  samt kil överförda fr. t. 74.
8:3	Vl. I	Båge överförd fr. Vla.
11:1	Vc.	ST har ej 8-delar, endast 4-del D.
14–15	Vl. II	Takt 14 har $\leftarrow \Rightarrow$ både över och under systemet, symbolen under utelämnas i utgåvan. $\leftarrow \Rightarrow$ i t. 15 flyttas till över systemet enl. Vl. I.
16	Vl. I	Båge överförd fr. Vl. II.
16–17	Vla—Bassi	<i>poco cresc.</i> samt <i>cresc.</i> ändrat till <i>un poco cresc.</i> enl. Vni.
23–24	Vl. II, Vla	Här har $\leftarrow \Rightarrow$ flyttats till under systemet enl. Vc. och Cb. Jfr. t. 61–62.
32	Vl. I—Vc.	<i>dim.</i> överfört till Vni, <i>p</i> överfört till Vla och Vc. <i>p</i> flyttat från slag 2 till 3 i Vl. I.
34	Vl. I—Vc.	<i>mf</i> överfört fr. Cb.
35, 37:2–38	Cb.	Båge fr. Vc.
39:1	Vc. div. I.	Båge i analogi m. Vl. II.
42	Tutti	PA saknar <i>a tempo</i> , Ms1 har det i t. 42, Ms2 i t. 41. ST saknar både <i>poco rit.</i> och <i>a tempo</i> . Utgåvan följer Ms1.
49	Vla	\Rightarrow överfört fr. Vl. II och Vc.
49–58	Tutti	Dessa tio takter finns endast i ST. Se diskussion ovan, märkta med <i>Vi—de</i> i utgåvan.
52–53	Vni	$\leftarrow \Rightarrow$ tillagda enl. t. 14–15.
55:3	Vc.	Båge överförd fr. Vni.
60	Vl. II	Båge tillagd i analogi m. Vl. I och Vla.
61–62	Vl. II, Vla	$\leftarrow \Rightarrow$ flyttade till under systemet (jfr. t. 23–24).

63 Cb. Bindebåge tillagd enl. Vc.

70:1 Vc. Fel ton i PA:



Oskön harmonik och en oktavparallell uppstår. Ms1–2 och ST korrigerar f till g och lägger till en bindebåge från föregående takt. ST ersätter dessutom 8-delarna med ett 4-dels c. Ms2 flyttar legatobågen till slag 2, Ms1 införlivar den överbundna tonen i legatot. Ms1 lägger till ett divisi:



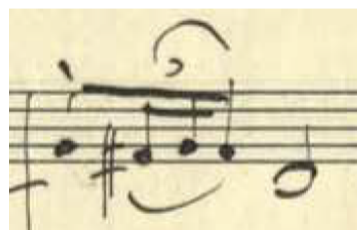
Blyertstilläggen i Ms1 är som beskrivet ovan revision enl. ST, men divisi finns inte i någon annan källa utan tycks vara tillagt på eget bevåg. Utgåvan följer Ms1:s korrigerings i övrigt, samt flyttar *dim.* till t. 69:3.

71 Vl. I—Vc. *p* överfört fr. Cb.

72 Vc. Båge tillagd i analogi m. Vl. II.

73 Vl. II—Vc. Dynamik flyttad till under systemet i utgåvan.

74 Vl. I Snedställd kil i PA:



Tolkas som kil i utgåvan (så även i övriga källor).

Vl. II Båge överförd fr. Vla.

81 Tutti Här har ST och Ms2 *Adagio*, Ms2 dessutom *poco rit* i t.80. Båda källorna saknar fermaten i t. 80.

84 Vl. II Båge med lättare piktur i PA, införs i utgåvan.